



# RISQUE INONDATION : LA COMMUNAUTÉ DE COMMUNES JOUE CARTES SUR TABLES

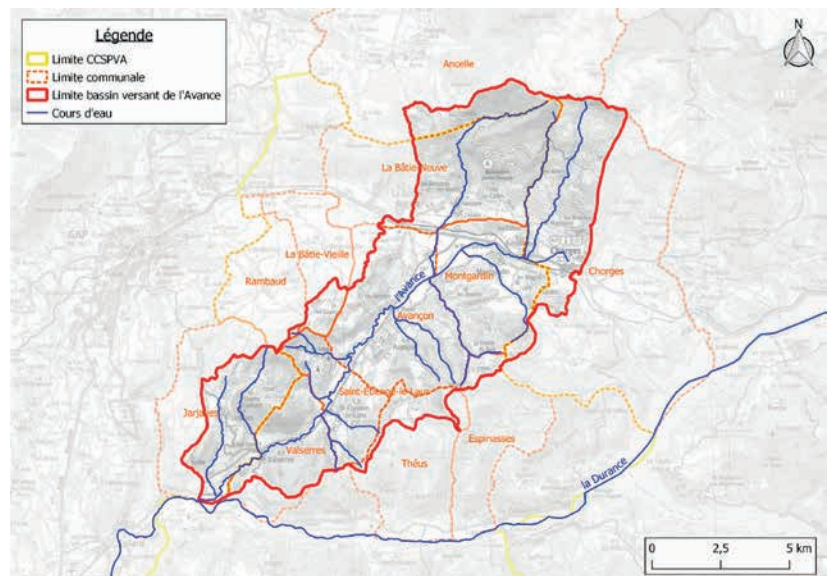
Dans le cadre de l'étude de réduction du risque inondation et de la restauration de l'Avance a eu lieu un premier atelier public ce mardi 8 mars. Retours.

Suite aux différents événements d'inondation notamment ceux de mai 2021, une réflexion a été engagée par la CCSPVA, en charge depuis 2018 de la prévention du risque inondation, de la gestion et de la préservation des milieux aquatiques sur le bassin versant de l'Avance.

L'objectif est d'aboutir à un plan de gestion de la rivière qui contribue à réduire le risque inondation en concertation avec les riverains concernés, notamment dans la plaine agricole sur les communes de Montgardin, Avançon, Saint-Etienne-le-Laus et Valsertres.

L'étude concerne l'ensemble du bassin versant de l'Avance qui s'étend sur une superficie d'environ 110 km<sup>2</sup>, et se déroule en deux étapes :

- une première phase de diagnostic doit permettre d'acquérir des connaissances pour mieux comprendre le risque inondation et ses conséquences pour les riverains et acteurs du territoire,
- une seconde phase, plus opérationnelle, doit apporter des solutions



concrètes à la problématique inondation tout en préservant les enjeux écologiques de la rivière.

## RESENTI ET DONNÉES TECHNIQUES AU MENU DE LA CONCERTATION

La concertation avec les riverains s'inscrit au cœur de l'étude : durant la première phase de l'étude, la perception et le ressenti des riverains sur les événements précédents et leurs conséquences sur les activités humaines viennent croiser les données techniques pour comprendre le fonctionne-

ment du bassin versant. C'était l'objet de l'atelier cartographique participatif qui s'est tenu au siège de la CCSPVA.

Durant le temps de la plénière, le président de la Communauté de communes, M Joël Bonnaffoux, appuyé par Clémence Saunier, vice-présidente chargée de la GEMAPI, et son équipe technique (Marine Marcotti), a tout d'abord rappelé l'engagement de la CCSPVA dans la mise en œuvre de ses compétences récentes sur la gestion des milieux aquatiques et la réduction du risque inondation. →



Mardi 8 mars au siège de la CCSVPA : plus d'une trentaine de riverains ont participé au premier atelier de concertation.

Le bureau d'études Ameten a ensuite détaillé la démarche technique initiée avec une revue bibliographique et des entretiens et visites de site réalisés en février : l'analyse technique vise à comprendre le fonctionnement de la rivière d'un point de vue hydraulique, c'est-à-dire la façon dont elle s'écoule ainsi que les matériaux qu'elle prélève, transporte et dépose. L'approche hydraulique est complétée par une approche écologique avec l'étude de la ripisylve (la végétation qui s'y développe) car elle est également déterminante d'un point de vue hydraulique (elle stabilise le lit de la rivière), et écologique (c'est un habitat pour la faune de bord de cours d'eau).

Le bureau d'étude Kairos Consult a expliqué le déroulement de l'atelier cartographique et les contributions attendues en insistant sur l'importance de ces contributions « socio-économiques » pour venir compléter l'approche technique et environnementale.

### LES PARTICIPANTS MIS À CONTRIBUTION

Dans une ambiance détendue mais studieuse, les participants ont alors été invités à contribuer à cette analyse en partageant leur souvenir des précédents aléas les plus marquants, en les situant sur les cartes et en précisant les conséquences et dommages subis, ainsi que le ressenti qu'ils avaient éprouvé face à chaque événement. Et pendant plus d'une heure les participants ont joué le jeu en expliquant ce qu'ils avaient vécu, « quand il faut se lever en pleine nuit pour mettre à



Cartes 1 et 2 produites avec les contributions de l'atelier

l'abri les chiens dont l'enclos est inondé », ou « qu'il a fallu attendre 3 jours avant que la crue baisse pour venir voir le champ que l'eau parcourait encore avec un fort débit, c'était impressionnant, les gens s'arrêtaient au bord de la route pour regarder... »

### LES IMPACTS DES INONDATIONS

Les aléas inondations impactent principalement des exploitations agricoles dans la plaine, même si un cas d'habitation a été recensé, et les conséquences et dommages affectent essentiellement la production de fourrage au printemps avant la première fauche ou en automne au moment de la dernière repousse qui est pâturée par le troupeau en retour d'estive.

Ces contributions ont également été utiles pour caractériser l'aléa inondation et ses conséquences : deux cartes ont été produites à la suite de cet atelier pour restituer l'ensemble des observations ; la première présente les zones sujettes aux inondations, à l'érosion, à l'incision et au glissement de terrain, et la seconde carte illustre les zones de

débordement où la rivière quitte son lit pour « tracer droit sur la berge et revenir ensuite dans son lit ».

Cette première phase de diagnostic se poursuit avec l'analyse de toutes les données récoltées et la réalisation d'entretiens avec visites de site complémentaires réalisés fin mars.

À l'issue de cette phase, un diagnostic va être établi, qui sera présenté et discuté avec les riverains lors d'un prochain atelier. Il conviendra de compléter ou ajuster le diagnostic et d'échanger sur les pistes de solutions qui ressortent de cette analyse.

Nous vous donnons donc rendez-vous le lundi 16 mai pour un nouvel atelier participatif sur la présentation du diagnostic et des axes de travail proposés pour concevoir des réponses opérationnelles dont l'élaboration fera l'objet de la seconde phase de l'étude. ■

**PROCHAIN ATELIER PARTICIPATIF  
LUNDI 16 MAI 2022 À 14:00  
AU SIÈGE DE LA COMMUNAUTÉ  
DE COMMUNES**